



GOBIERNO DEL  
ESTADO DE CHIAPAS

INSTITUTO DE SEGURIDAD  
SOCIAL DE LOS TRABAJADORES  
DEL ESTADO DE CHIAPAS

21130000

**INSTITUTO DE SEGURIDAD SOCIAL DE LOS  
TRABAJADORES DEL ESTADO DE CHIAPAS**

# **CUENTA PÚBLICA ESTATAL**

**INFORMACIÓN FINANCIERA**

**TERCER TRIMESTRE**

**EJERCICIO FISCAL  
2016**

# INFORMACIÓN FINANCIERA

# FORMATOS ARMONIZADOS

CONCEPTO	2016	2015	CONCEPTO	2016	2015
<b>ACTIVO</b>			<b>PASIVO</b>		
<b>Activo Circulante</b>			<b>Pasivo Circulante</b>		
Efectivo y Equivalentes	140,442,262.37	151,900,056.24	Cuentas por Pagar a Corto Plazo	1,513,709,157.20	1,586,387,489.60
Efectivo	272,081.29		Servicios Personales por Pagar a Corto Plazo	31,648,166.08	104,839,821.24
Bancos/Tesorería			Proveedores por Pagar a Corto Plazo	644,445,487.14	1,060,395,958.58
Bancos/Dependencias y Otros	140,133,017.13	151,837,892.29	Contratistas por Obras Públicas por Pagar a Corto Plazo		
Inversiones Temporales (hasta 3 meses)			Participaciones y Aportaciones por Pagar a Corto Plazo		
Fondos con Afectación Específica			Transferencias Otorgadas por Pagar a Corto Plazo		
Depósitos de Fondos de Terceros en Garantía y/o Administración	37,163.95	62,163.95	Retenciones y Contribuciones por Pagar a Corto Plazo	85,603,489.19	40,500,847.21
Otros Efectivos y Equivalentes			Otras Cuentas por Pagar a Corto Plazo	752,012,014.79	380,850,862.57
Derechos a Recibir Efectivo o Equivalentes	566,890,677.21	281,086,784.63	Documentos por Pagar a Corto Plazo		
Inversiones Financieras a Corto Plazo			Otros Documentos por Pagar a Corto Plazo		
Cuentas por Cobrar a Corto Plazo	474,165,949.03	209,155,803.15	Porción a Corto Plazo de la Deuda Pública		
Deudores Diversos por Cobrar a Corto Plazo	92,724,728.18	71,930,981.48	Porción a Corto Plazo de la Deuda Pública Interna		
Ingresos por Recuperar a Corto Plazo			Porción a Corto Plazo de Arrendamiento Financiero		
Deudores por Anticipos de la Tesorería a Corto Plazo			Fondos y Bienes de Terceros en Garantía y/o Administración a Corto Plazo		
Préstamos Otorgados a Corto Plazo			Fondos en Garantía a Corto Plazo		
Otros Derechos a Recibir Efectivo o Equivalentes a Corto Plazo			Fondos en Administración a Corto Plazo		
Derechos a Recibir Bienes o Servicios	433,588.45		Fondos Contingentes a Corto Plazo		
Anticipo a Proveedores por Adquisición de Bienes y Prestación de Serv. a Corto Plazo	433,588.45		Fondos de Fideicomisos, mandatos y Contratos Análogos a Corto Plazo		
Anticipo a Proveedores por Adquisición de Bienes Inmuebles y Muebles a Corto Plazo			Otros Fondos de Terceros en Garantía y/o Administración a Corto Plazo		
Anticipo a Proveedores por Adquisición de Bienes Intangibles a Corto Plazo			Valores y Bienes en Garantía a Corto Plazo		
Anticipo a Contratistas por Obras Públicas a Corto Plazo			Provisiones a Corto Plazo		
Otros Derechos a Recibir Bienes o Servicios a Corto Plazo			Provisión para Demandas y Juicios a Corto Plazo		
<b>Inventarios</b>			Provisión para Contingencias a Corto Plazo		
Inventario de Mercancías para Venta			Otros Pasivos a Corto Plazo		
Inventario de Mercancías en Proceso de Elaboración			Ingresos por Clasificar		
Bienes en Tránsito			Recaudación por Participar		
Almacenes			Otros Pasivos Circulantes		
Almacén de Materiales y Suministros de Consumo					
Estimación por Pérdida o Deterioro de Activos Circulantes					
Estimaciones para cuentas incobrables por Derechos a Recibir Efectivo o Equivalentes					
Otros Activos Circulantes					
Valores en Garantía					
<b>Total de Activos Circulantes</b>	<b>707,766,528.03</b>	<b>432,986,840.87</b>	<b>Total de Pasivos Circulantes</b>	<b>1,513,709,157.20</b>	<b>1,586,387,489.60</b>
<b>Activo No Circulante</b>			<b>Pasivo No Circulante</b>		
Inversiones Financieras a Largo Plazo	1,238,911,455.86	1,144,003,802.80	Cuentas por Pagar a Largo Plazo		
Títulos y Valores a Largo Plazo			Proveedores por Pagar a Largo Plazo		
Fideicomisos, Mandatos y Contratos Análogos	1,238,911,455.86	1,144,003,802.80	Documentos por Pagar a Largo Plazo		
Participaciones y Aportaciones de Capital			Otros Documentos por Pagar a Largo Plazo		
Derechos a Recibir Efectivo o Equivalentes a Largo Plazo	310,115,746.54	425,580,548.48	Deuda Pública a Largo Plazo		
Deudores Diversos a Largo Plazo			Préstamos de la Deuda Pública Interna por Pagar a Largo Plazo		
Ingresos por Recuperar a Largo Plazo			Arrendamiento Financiero por Pagar a Largo Plazo		
Préstamos Otorgados a Largo Plazo	310,115,746.54	425,580,548.48	Fondos y Bienes de Terceros en Garantía y/o Administración a Largo Plazo		
Otros Derechos a Recibir Efectivo o Equivalentes a Largo Plazo			Fondos en Garantía a Largo Plazo		
<b>Bienes Inmuebles, Infraestructura y Construcciones en Proceso</b>	<b>66,294,628.83</b>	<b>66,294,628.83</b>	Fondos en Administración a Largo Plazo		
Terrenos	4,730,534.95	4,730,534.95	Fondos Contingentes a Largo Plazo		
Edificios no Habitacionales	61,564,093.88	61,564,093.88	Otros Fondos de Terceros en Garantía y/o Administración		
Infraestructura			Provisiones a Largo Plazo		
Construcciones en Proceso en Bienes de Dominio Público			Provisión para Demandas y Juicios a Largo Plazo		
Construcciones en Proceso en Bienes Propios			Provisión para Pensiones a Largo Plazo		
Otros Bienes Inmuebles			Provisión para Contingencias a Largo Plazo		
<b>Bienes Muebles</b>	<b>86,694,871.59</b>	<b>86,540,023.75</b>	Otras Provisiones a Largo Plazo		
Mobiliario y Equipo de Administración	15,455,804.51	15,421,538.67	<b>Total de Pasivos No Circulantes</b>		
Mobiliario y Equipo Educativo y Recreativo	1,376,240.65	1,376,240.65	<b>Total del Pasivo</b>	<b>1,513,709,157.20</b>	<b>1,586,387,489.60</b>
Equipo e Instrumental Médico y de Laboratorio	35,731,565.78	35,731,565.78	<b>HACIENDA PÚBLICA/PATRIMONIO</b>		
Vehículos y Equipo de Transporte	10,081,001.00	10,081,001.00	Hacienda Pública/Patrimonio Contribuido		
Equipo de Defensa y Seguridad			Aportaciones		
Maquinaria, Otros Equipos y Herramientas	24,050,259.65	23,929,677.65	Aportaciones		
Colecciones, Obras de Arte y Objetos Valiosos			Donaciones de Capital		
Activos Biológicos			Donaciones de Capital		
<b>Activos Intangibles</b>	<b>822,171.62</b>	<b>822,171.62</b>	Actualización de la Hacienda Pública / Patrimonio		
Software	228,937.52	228,937.52	Actualización de la Hacienda Pública / Patrimonio		
Patentes, Marcas y Derechos			Hacienda Pública/Patrimonio Generado		
Concesiones y Franquicias			Resultados del Ejercicio (Ahorro/Desahorro)	261,185,276.81	(681,281,622.30)
Licencias	593,234.10	593,234.10	Resultados del Ejercicio (Ahorro/Desahorro)	261,185,276.81	(681,281,622.30)
Otros Activos Intangibles			Resultados de Ejercicios Anteriores	(744,784,533.07)	(36,817,940.26)
Depreciación, Deterioro y Amortización Acumulada de Bienes			Resultados de Ejercicios Anteriores	(744,784,533.07)	(36,817,940.26)
Depreciación Acumulada de Bienes Inmuebles			Revalúos		
Depreciación Acumulada de Infraestructura			Revalúo de Bienes Inmuebles		
Depreciación Acumulada de Bienes Muebles			Revalúo de Bienes Muebles		
Amortización Acumulada de Activos Intangibles			Revalúo de Bienes Intangibles		
<b>Activos Diferidos</b>			Reservas	1,380,495,501.53	1,287,940,089.31
Estudios, Formulación y Evaluación de Proyectos			Reservas de Patrimonio		
Derechos sobre Bienes en Régimen de Arrendamiento Financiero			Reservas por Contingencias	1,380,495,501.53	1,287,940,089.31
Gastos Pagados por Adelantado a Largo Plazo			Rectificaciones de Resultados de Ejercicios Anteriores		
Anticipos a Largo Plazo			Cambios por Errores Contables		
Beneficios al Retiro de Empleados Pagados por Adelantado			<b>Total Hacienda Pública/Patrimonio</b>	<b>896,896,245.27</b>	<b>569,840,526.75</b>
Otros Activos Diferidos			<b>Total del Pasivo y Hacienda Pública/Patrimonio</b>	<b>2,410,605,402.47</b>	<b>2,156,228,016.35</b>
<b>Otros Activos No Circulantes</b>	<b>1,702,838,874.44</b>	<b>1,723,241,175.48</b>			
<b>Total del Activo</b>	<b>2,410,605,402.47</b>	<b>2,156,228,016.35</b>			

C.P. MANUEL SÓMEZ GRAJALES  
SUBDIRECTOR DE FINANZAS

C.P. JUAN ANTONIO OZANO TORREZ  
JEFE DEL DEPARTAMENTO DE CONTABILIDAD

"Bajo protesta de decir verdad declaramos que los Estados Financieros y sus notas, son razonablemente correctos y son responsabilidad del emisor".

CONCEPTO	2016	2015	CONCEPTO	2016	2015
<b>ACTIVO</b>			<b>PASIVO</b>		
<b>Activo Circulante</b>			<b>Pasivo Circulante</b>		
Efectivo y Equivalentes	140,442,262.37	151,900,056.24	Cuentas por Pagar a Corto Plazo	1,513,709,157.20	1,586,387,489.60
Derechos a Recibir Efectivo o Equivalentes	566,890,677.21	281,086,784.63	Documentos por Pagar a Corto Plazo		
Derechos a Recibir Bienes o Servicios	433,588.45		Porción a Corto Plazo de la Deuda Pública		
Inventarios			Fondos y Bienes de Terceros en Garantía y/o Administración a Corto Plazo		
Almacenes			Provisiones a Corto Plazo		
Estimación por Pérdida o Deterioro de Activos Circulantes			Otros Pasivos a Corto Plazo		
Otros Activos Circulantes					
<b>Total de Activos Circulantes</b>	<b>707,766,528.03</b>	<b>432,986,840.87</b>	<b>Total de Pasivos Circulantes</b>	<b>1,513,709,157.20</b>	<b>1,586,387,489.60</b>
<b>Activo No Circulante</b>			<b>Pasivo No Circulante</b>		
Inversiones Financieras a Largo Plazo	1,238,911,455.96	1,144,003,802.80	Cuentas por Pagar a Largo Plazo		
Derechos a Recibir Efectivo o Equivalentes a Largo Plazo	310,115,746.54	425,580,548.48	Documentos por Pagar a Largo Plazo		
Bienes Inmuebles, Infraestructura y Construcciones en Proceso	66,294,628.83	66,294,628.83	Deuda Pública a Largo Plazo		
Bienes Muebles	86,694,871.59	86,540,023.75	Fondos y Bienes de Terceros en Garantía y/o Administración a Largo Plazo		
Activos Intangibles	822,171.62	822,171.62	Provisiones a Largo Plazo		
Depreciación, Deterioro y Amortización Acumulada de Bienes					
Activos Diferidos			<b>Total de Pasivos No Circulantes</b>		
Otros Activos no Circulantes					
<b>Total de Activos No Circulantes</b>	<b>1,702,838,874.44</b>	<b>1,723,241,175.48</b>	<b>Total del Pasivo</b>	<b>1,513,709,157.20</b>	<b>1,586,387,489.60</b>
			<b>HACIENDA PÚBLICA/PATRIMONIO</b>		
			Hacienda Pública/Patrimonio Contribuido		
			Aportaciones		
			Donaciones de Capital		
			Actualización de la Hacienda Pública/Patrimonio		
			Hacienda Pública/Patrimonio Generado		
			Resultados del Ejercicio (Ahorro/Desahorro)	261,185,276.81	(681,261,622.30)
			Resultados de Ejercicios Anteriores	(744,784,533.07)	(96,817,940.26)
			Revalúos		
			Reservas	1,380,495,501.53	1,267,940,089.31
			Rectificaciones de Resultados de Ejercicios Anteriores		
			<b>Total Hacienda Pública/Patrimonio</b>	<b>896,896,245.27</b>	<b>569,840,526.75</b>
<b>Total del Activo</b>	<b>2,410,605,402.47</b>	<b>2,156,228,016.35</b>	<b>Total del Pasivo y Hacienda Pública/Patrimonio</b>	<b>2,410,605,402.47</b>	<b>2,156,228,016.35</b>

C.P. MANUEL SÓMEZ GRAJALES  
 SUBDIRECTOR DE FINANZAS

C.P. JUAN ANTONIO OZANO TORRES  
 JEFE DEL DEPARTAMENTO DE CONTABILIDAD

"Bajo protesta de decir verdad declaramos que los Estados Financieros y sus notas, son razonablemente correctos y son responsabilidad del emisor".

Fecha:

CONCEPTO	2016	2015
<b>INGRESOS Y OTROS BENEFICIOS</b>		
<b>Ingresos de la Gestión</b>		
Impuestos		
Cuotas y Aportaciones de Seguridad Social	1,340,118,246.85	1,675,263,191.48
Contribuciones de Mejoras		
Derechos		
Productos de Tipo Corriente		
Aprovechamientos de Tipo Corriente		
Ingresos por Ventas de Bienes y Servicios		
Ingresos no Comprendidos en las Fracciones de la Ley de Ingresos Causados en Ejercicios Fiscales Anteriores Pendientes de Liquidación o Pago		
<b>Participaciones, Aportaciones, Transferencias, Asignaciones, Subsidios y Otras Ayudas</b>		
Participaciones y Aportaciones		
Transferencias, Asignaciones, Subsidios y Otras Ayudas	713,308,404.46	652,303,769.11
<b>Otros Ingresos y Beneficios</b>		
Ingresos Financieros	71,360,275.37	114,635,755.73
Disminución del Exceso de Provisiones		
Otros Ingresos y Beneficios Varios	2,392,463.97	40,683,822.47
<b>Total de Ingresos y Otros Beneficios</b>	<b>2,127,179,390.65</b>	<b>2,482,886,538.79</b>
<b>GASTOS Y OTRAS PÉRDIDAS</b>		
<b>Gastos de Funcionamiento</b>		
Servicios Personales	316,645,454.47	518,308,195.84
Materiales y Suministros	40,485,445.07	404,763,141.35
Servicios Generales	113,500,557.23	286,258,804.51
<b>Transferencias, Asignaciones, Subsidios y Otras Ayudas</b>		
Transferencias Internas y Asignaciones al Sector Público		
Transferencias al Resto del Sector Público		
Subsidios y Subvenciones	13,702,678.53	31,878,063.29
Ayudas Sociales	4,695,784.21	13,236,607.07
Pensiones y Jubilaciones	1,376,964,175.67	1,909,723,259.06
Transferencias a Fideicomisos, Mandatos y Contratos Análogos		
<b>Participaciones y Aportaciones</b>		
Participaciones		
Aportaciones		
Convenios		
<b>Intereses, Comisiones y Otros Gastos de la Deuda Pública</b>		
Intereses de la Deuda Pública		
Comisiones de la Deuda Pública		
Gastos de la Deuda Pública		
Costo por Coberturas		
<b>Otros Gastos y Pérdidas Extraordinarias</b>		
Estimaciones, Depreciaciones, Deterioros, Obsolescencia y Amortizaciones		
Provisiones		
Disminución de Inventarios		
Aumento por Insuficiencia de Estimaciones por Pérdida o Deterioro u Obsolescencia		
Aumento por Insuficiencia de Provisiones		
Otros Gastos	18.66	89.97
<b>Inversión Pública</b>		
Inversión Pública no Capitalizable		
<b>Total de Gastos y Otras Pérdidas</b>	<b>1,865,994,113.84</b>	<b>3,164,168,161.09</b>
<b>Resultados del Ejercicio (Ahorro/Desahorro)</b>	<b>261,185,276.81</b>	<b>(681,281,622.30)</b>

C.P. MANUEL GÓMEZ GRAJALES  
SUBDIRECTOR DE FINANZAS

C.P. JUAN ANTONIO LOZANO TORREZ  
JEFE DEL DEPARTAMENTO DE CONTABILIDAD

"Bajo protesta de decir verdad declaramos que los Estados Financieros y sus notas, son razonablemente correctos y son responsabilidad del emisor".

CONCEPTO	HACIENDA PÚBLICA/ PATRIMONIO CONTRIBUIDO	HACIENDA PÚBLICA/ PATRIMONIO GENERADO DE EJERCICIOS ANTERIORES	HACIENDA PÚBLICA/ PATRIMONIO GENERADO DEL EJERCICIO	AJUSTES POR CAMBIO DE VALOR	TOTAL
<b>Rectificaciones de Resultados de Ejercicios Anteriores</b>					
<b>Patrimonio Neto Inicial Ajustado del Ejercicio</b>					
Aportaciones					
Donaciones de Capital					
Actualización de la Hacienda Pública/Patrimonio					
<b>Variaciones de la Hacienda Pública / Patrimonio Neto del Ejercicio</b>					
Resultados del Ejercicio (Ahorro/Desahorro)		(36,817,940.26)	606,658,467.01		569,840,526.75
Resultados de Ejercicios Anteriores		(36,817,940.26)	(681,281,622.30)		(681,281,622.30)
Revalúos					(36,817,940.26)
Reservas			1,287,940,089.31		1,287,940,089.31
<b>Hacienda Pública / Patrimonio Neto Final del Ejercicio 2015</b>		<b>(36,817,940.26)</b>	<b>606,658,467.01</b>		<b>569,840,526.75</b>
<b>Cambios en la Hacienda Pública / Patrimonio Neto del Ejercicio 2016</b>					
Aportaciones					
Donaciones de Capital					
Actualización de la Hacienda Pública/Patrimonio					
<b>Variaciones de la Hacienda Pública / Patrimonio Neto del Ejercicio</b>					
Resultados del Ejercicio (Ahorro/Desahorro)		(707,966,592.81)	1,035,022,311.33		327,055,718.52
Resultados de Ejercicios Anteriores		(707,966,592.81)	261,185,276.81		261,185,276.81
Revalúos			681,281,622.30		(26,684,970.51)
Reservas			92,555,412.22		92,555,412.22
<b>Saldo Neto en la Hacienda Pública / Patrimonio 2016</b>		<b>(744,784,533.07)</b>	<b>1,641,680,778.34</b>		<b>896,896,245.27</b>

C.P. MANUEL GÓMEZ GRAJALES  
SUBDIRECTOR DE FINANZAS

C.P. JUAN ANTONIO LOZANO TORREZ  
JEFE DEL DEPARTAMENTO DE CONTABILIDAD

"Bajo protesta de decir verdad declaramos que los Estados Financieros y sus notas, son razonablemente correctos y son responsabilidad del emisor".

Fecha:

CONCEPTO	ORIGEN	APLICACIÓN
<b>ACTIVO</b>		
<b>Activo Circulante</b>		
Efectivo y Equivalentes	11,457,793.87	
Derechos a Recibir Efectivo o Equivalentes		285,803,892.58
Derechos a Recibir Bienes o Servicios		433,588.45
Inventarios		
Almacenes		
Estimación por Pérdida o Deterioro de Activos Circulantes		
Otros Activos Circulantes		
<b>Activo No Circulante</b>		
Inversiones Financieras a Largo Plazo		94,907,653.06
Derechos a Recibir Efectivo o Equivalentes a Largo Plazo	115,464,801.94	
Bienes Inmuebles, Infraestructura y Construcciones en Proceso		
Bienes Muebles		154,847.84
Activos Intangibles		
Depreciación, Deterioro y Amortización Acumulada de Bienes		
Activos Diferidos		
Otros Activos no Circulantes		
<b>PASIVO</b>		
<b>Pasivo Circulante</b>		
Cuentas por Pagar a Corto Plazo		72,678,332.40
Documentos por Pagar a Corto Plazo		
Porción a Corto Plazo de la Deuda Pública a Largo Plazo		
Fondos y Bienes de Terceros en Garantía y/o Administración a Corto Plazo		
Provisiones a Corto Plazo		
Otros Pasivos a Corto Plazo		
<b>Pasivo No Circulante</b>		
Cuentas por Pagar a Largo Plazo		
Documentos por Pagar a Largo Plazo		
Deuda Pública a Largo Plazo		
Fondos y Bienes de Terceros en Garantía y/o Administración a Largo Plazo		
Provisiones a Largo Plazo		
<b>HACIENDA PÚBLICA/PATRIMONIO</b>		
<b>Hacienda Pública/Patrimonio Contribuido</b>		
Aportaciones		
Donaciones de Capital		
Actualización de la Hacienda Pública/Patrimonio		
<b>Hacienda Pública/Patrimonio Generado</b>		
Resultados del Ejercicio (Ahorro/Desahorro)	942,466,899.11	
Resultados de Ejercicios Anteriores		707,966,592.81
Revalúos		
Reservas	92,555,412.22	
Rectificaciones de Resultados de Ejercicios Anteriores		

C.P. MANUEL GÓMEZ GRAJALES  
 SUBDIRECTOR DE FINANZAS

C.P. JUAN ANTONIO LOZANO TORREZ  
 JEFE DEL DEPARTAMENTO DE CONTABILIDAD

"Bajo protesta de decir verdad declaramos que los Estados Financieros y sus notas, son razonablemente correctos y son responsabilidad del emisor".



Fecha:

CONCEPTO	2016	2015
<b>Flujos de Efectivo de las Actividades de Operación</b>		
<b>Origen</b>		
Impuestos	2,127,179,390.65	2,482,886,538.79
Cuotas y Aportaciones de Seguridad Social	1,340,118,246.85	1,675,263,191.48
Contribuciones de Mejoras		
Derechos		
Productos de Tipo Corriente		
Aprovechamientos de Tipo Corriente		
Ingresos por Venta de Bienes y Servicios		
Ingresos no Comprendidos en las Fracciones de la Ley de Ingresos Causados en Ejercicios Fiscales Anteriores Pendientes de Liquidación o Pago		
Participaciones y Aportaciones		
Transferencias, Asignaciones, Subsidios y Otras Ayudas	713,308,404.46	652,303,769.11
Otros Orígenes de Operación	73,752,739.34	155,319,578.20
<b>Aplicación</b>	<b>1,865,994,113.84</b>	<b>3,164,168,161.09</b>
Servicios Personales	316,645,454.47	518,308,195.84
Materiales y Suministros	40,485,445.07	404,763,141.35
Servicios Generales	113,500,557.23	286,258,804.51
Transferencias Internas y Asignaciones al Sector Público		
Transferencias al Resto del Sector Público		
Subsidios y Subvenciones	13,702,678.53	31,878,063.29
Ayudas Sociales	4,695,784.21	13,236,607.07
Pensiones y Jubilaciones	1,376,964,175.67	1,909,723,259.06
Transferencias a Fideicomisos, Mandatos y Contratos Análogos		
Participaciones		
Aportaciones		
Convenios		
Otras Aplicaciones de Operación	18.66	89.97
<b>Flujos Netos de Efectivo por Actividades de Operación</b>	<b>261,185,276.81</b>	<b>(681,281,622.30)</b>
<b>Flujos de Efectivo de las Actividades de Inversión</b>		
<b>Origen</b>		
Bienes Inmuebles, Infraestructura y Construcciones en Proceso	889,301,836.46	1,436,720,502.40
Bienes Muebles		
Otros Orígenes de Inversión	889,301,836.46	1,436,720,502.40
<b>Aplicación</b>	<b>1,089,266,574.74</b>	<b>695,475,173.20</b>
Bienes Inmuebles, Infraestructura y Construcciones en Proceso		
Bienes Muebles	154,847.84	13,848,662.15
Otras Aplicaciones de Inversión	1,089,111,726.90	681,626,511.05
<b>Flujos Netos de Efectivo por Actividades de Inversión</b>	<b>(199,964,738.28)</b>	<b>741,245,329.20</b>
<b>Flujos de Efectivo de las Actividades de Financiamiento</b>		
<b>Origen</b>		
Endeudamiento Neto	416,463,794.20	649,489,754.00
Interno		
Externo		
Otros Orígenes de Financiamiento	416,463,794.20	649,489,754.00
<b>Aplicación</b>	<b>489,142,126.60</b>	<b>632,014,868.93</b>
Servicios de la Deuda		
Interno		
Externo		
Otras Aplicaciones de Financiamiento	489,142,126.60	632,014,868.93
<b>Flujos Netos de Efectivo por Actividades de Financiamiento</b>	<b>(72,678,332.40)</b>	<b>17,474,885.07</b>
<b>Incremento/Disminución Neta en el Efectivo y Equivalentes al Efectivo</b>	<b>(11,457,793.87)</b>	<b>77,438,591.97</b>
<b>Efectivo y Equivalentes al Efectivo al Inicio del Ejercicio</b>	<b>151,900,056.24</b>	<b>74,461,464.27</b>
<b>Efectivo y Equivalentes al Efectivo al Final del Ejercicio</b>	<b>140,442,262.37</b>	<b>151,900,056.24</b>

C.P. MANUEL GÓMEZ GRAJALES  
SUBDIRECTOR DE FINANZAS

C.P. JUAN ANTONIO LOZANO TORREZ  
JEFE DEL DEPARTAMENTO DE CONTABILIDAD

"Bajo protesta de decir verdad declaramos que los Estados Financieros y sus notas, son razonablemente correctos y son responsabilidad del emisor".

CONCEPTO	SALDO INICIAL (SI)	CARGOS DEL PERIODO	ABONOS DEL PERIODO	SALDO FINAL (SF)	VARIACIÓN DEL PERIODO (SF - SI)
<b>ACTIVO</b>	<b>2,156,228,016.35</b>	<b>12,433,471,885.30</b>	<b>12,179,094,499.18</b>	<b>2,410,605,402.47</b>	<b>254,377,386.12</b>
<b>ACTIVO CIRCULANTE</b>	<b>432,986,840.87</b>	<b>10,576,506,350.47</b>	<b>10,301,726,663.31</b>	<b>707,766,528.03</b>	<b>274,779,687.16</b>
Efectivo y Equivalentes	151,900,056.24	5,970,930,341.15	5,982,388,135.02	140,442,262.37	(11,457,793.87)
Derechos a Recibir Efectivo o Equivalentes	281,086,784.63	4,605,142,420.87	4,319,338,528.29	566,890,677.21	285,803,892.58
Derechos a Recibir Bienes o Servicios		433,588.45		433,588.45	433,588.45
Inventarios					
Almacenes					
Estimación por Pérdida o Deterioro de Activos Circulantes					
Otros Activos Circulantes					
<b>ACTIVO NO CIRCULANTE</b>	<b>1,723,241,175.48</b>	<b>1,856,965,534.83</b>	<b>1,877,367,835.87</b>	<b>1,702,838,874.44</b>	<b>(20,402,301.04)</b>
Inversiones Financieras a Largo Plazo	1,144,003,802.80	1,852,775,584.39	1,757,867,931.33	1,238,911,455.86	94,907,653.06
Derechos a Recibir Efectivo o Equivalentes a Largo Plazo	425,580,548.48	4,035,102.60	119,499,904.54	310,115,746.54	(115,464,801.94)
Bienes Inmuebles, Infraestructura y Construcciones en Proceso	66,294,628.83			66,294,628.83	
Bienes Muebles	86,540,023.75	154,847.84		86,694,871.59	154,847.84
Activos Intangibles	822,171.62			822,171.62	
Depreciación, Deterioro y Amortización Acumulada de Bienes					
Activos Diferidos					
Otros Activos no Circulantes					

C.P. MANUEL GÓMEZ GRAJALES  
 SUBDIRECTOR DE FINANZAS

C.P. JUAN ANTONIO LOZANO TORREZ  
 JEFE DEL DEPARTAMENTO DE CONTABILIDAD

"Bajo protesta de decir verdad declaramos que los Estados Financieros y sus notas, son razonablemente correctos y son responsabilidad del emisor".

DENOMINACIÓN DE LAS DEUDAS	MONEDA DE CONTRATACIÓN	INSTITUCIÓN O PAÍS ACREEDOR	SALDO INICIAL DEL PERIODO	SALDO FINAL DEL PERIODO
<b>DEUDA PÚBLICA</b>				
<b>Corto Plazo</b>				
<b>Deuda Interna</b>				
Instituciones de Crédito			_____	_____
Títulos y Valores				
Arrendamientos Financieros				
<b>Deuda Externa</b>				
Organismos Financieros Internacionales			_____	_____
Deuda Bilateral				
Títulos y Valores				
Arrendamientos Financieros				
<b>Subtotal Corto Plazo</b>				
<b>Largo Plazo</b>				
<b>Deuda Interna</b>				
Instituciones de Crédito			_____	_____
Títulos y Valores				
Arrendamientos Financieros				
<b>Deuda Externa</b>				
Organismos Financieros Internacionales			_____	_____
Deuda Bilateral				
Títulos y Valores				
Arrendamientos Financieros				
<b>Subtotal Largo Plazo</b>				
<b>Otros Pasivos</b>				
Total Deuda y Otros Pasivos				
			_____	_____

NO APLICA

C.P. MANUEL GÓMEZ GRAJALES  
 SUBDIRECTOR DE FINANZAS

C.P. JUAN ANTONIO LOZANO TORREZ  
 JEFE DEL DEPARTAMENTO DE CONTABILIDAD

"Bajo protesta de decir verdad declaramos que los Estados Financieros y sus notas, son razonablemente correctos y son responsabilidad del emisor".



## INFORME SOBRE PASIVOS CONTINGENTES

De conformidad a las Principales Reglas de Registro y Valoración del Patrimonio, emitidas por el Consejo Nacional de Armonización Contable, publicadas en el capítulo reformado en el Diario Oficial de la Federación del 06 de octubre del 2014, los pasivos contingentes consideran:

- a) Obligaciones surgidas a raíz de sucesos pasados, cuya existencia ha de ser confirmada solo por la ocurrencia, de uno o más eventos inciertos en el futuro que no están enteramente bajo el control del organismo público.
- b) Una obligación presente a raíz de sucesos pasados, que no se ha reconocido contablemente porque no es viable que el ente público tenga que satisfacerla, o debido a que el importe de la obligación no puede ser cuantificado con la suficiente confiabilidad.

Al respecto se informa que **el Instituto de Seguridad Social de los Trabajadores del Estado de Chiapas** al 30 de Septiembre del 2016, tiene pasivos contingentes por el importe de \$ 392,326,217.33, del cual \$ 62,982,168.26 corresponde a Juicios laborales en tramite, \$ 307,834,733.07 a Juicios Mercantiles y Civiles en trámite y \$ 21,509,316.00 corresponde a jubilación a cargo de Gobierno, Isstech y Sector Policía.

NOTAS A LOS ESTADOS FINANCIEROS

NOTAS DE DESGLOSE

NOTAS AL ESTADO DE SITUACIÓN FINANCIERA

El Estado de Situación Financiera muestra la posición financiera del Instituto de Seguridad social de los Trabajadores del Estado de Chiapas, valuados y elaborados de acuerdo con los Postulados Básicos de Contabilidad Gubernamental, Normas y Metodología para la Emisión de Información Financiera y Estructura de los Estados Financieros del Ente Público y Característica de sus Notas, emitidos por el Consejo Nacional de Armonización Contable (CONAC), el cual refleja los bienes y derechos que se clasifican en rubros de acuerdo a su disponibilidad de liquidez al igual que sus obligaciones o compromisos, agrupándolas con relación a su exigibilidad.

**ACTIVO**

El activo se compone de los fondos, valores, derechos y bienes cuantificados en términos monetarios, los cuales dispone el Instituto de Seguridad Social de los Trabajadores del Estado de Chiapas, para la operatividad y la prestación de servicios públicos, éste se integra como sigue:

**Circulante**

**Efectivo y Equivalentes**

Este rubro al 30 de Septiembre de 2016, asciende a \$ 140,442,262.37 y representa el 19.8 por ciento del Activo Circulante, se integra por los ingresos obtenidos por diversos conceptos, como son: fondos revolventes ministrados a diversas áreas, clínicas y hospitales para cubrir gastos menores y emergentes durante el presente ejercicio fiscal, así como la disponibilidad en las cuentas bancarias para la operatividad de las actividades del instituto y los depósitos en garantía por contratos de arrendamiento de las unidades médicas, Comitán, casa geriátrica de Comitán y oficina de enlace de tercer nivel en la ciudad de México.

TIPO	MONTO
Efectivo	\$ 272,081.29
Bancos/Dependencias y Otros	140,133,017.13
Depósitos de Fondo de Terceros en Garantía	37,163.95
<b>Total</b>	<b>\$ 140,442,262.37</b>

NOTAS A LOS ESTADOS FINANCIEROS

**Derechos a Recibir Efectivo o Equivalentes**

Este rubro al 30 de Septiembre de 2016 asciende a \$ 566,890,677.21, y representa el 80.1 por ciento del total del activo circulante.

Este rubro se integra por cuotas y aportaciones médicas y recuperación de préstamos del personal activo y 4% de aportaciones para el servicio médico de pensionados, subsidio para pago de nómina pensionados del sector policía, subsidio para medicamentos pendientes de recibir de la Secretaría de Hacienda, saldo a favor de I.S.R. por salarios, mismos que se acreditará en el pago subsecuente de Impuestos Federales; así como, el subsidio al empleo que beneficia a los trabajadores del Instituto aplicados por ramos de seguro sujeto a su acreditamiento contra I.S.R. de Sueldos y Salarios.

Así mismo, por los gastos y ministraciones otorgados a las unidades médicas para el funcionamiento y desempeño de sus actividades pendientes de comprobación; adeudos del sector policía por concepto de servicios médicos y hospitalarios de segundo y tercer nivel; así como, recursos sujetos de aplicación y adeudos por diversos conceptos.

TIPO	VENCIMIENTO (DIAS)	MONTO
<b>Cuentas por Cobrar a Corto Plazo</b>	≤ 365	\$ 474,165,949.03
<b>Deudores Diversos por Cobrar a Corto Plazo</b>	≤ 365	92,724,728.18
	<b>Total</b>	<b>\$ 566,890,677.21</b>

TIPO	VENCIMIENTO (DIAS)	MONTO
<b>Cuentas por Cobrar a Corto Plazo</b>		
Cuotas, aportación médica y recup. de préstamos	≤ 365	\$ 309,263,961.66
4% Aportación médica pensionados	≤ 365	36,113,203.17
Subsidio al Empleo	≤ 365	102,860.72
Saldo a Favor de Impuestos Federales	≤ 365	35,021.00
Subsidio sector Policía a cargo de Gobierno	≤ 365	820,373.50
Subsidio pago de nóminas de pensionados	≤ 365	187,399.92
Subsidio de la Secretaría de Hacienda	≤ 365	127,643,129.06
	<b>Total</b>	<b>\$ 474,165,949.03</b>

TIPO	VENCIMIENTO (DIAS)	MONTO
<b>Deudores Diversos por Cobrar a Corto Plazo</b>		
Funcionarios y Empleados	≤ 365	\$ 3,036,855.54
Deudores Diversos	≤ 365	27,095,472.06
Demandas Judiciales en Proceso de Resolución	≤ 365	62,592,400.58
	<b>Total</b>	<b>\$ 92,724,728.18</b>

NOTAS A LOS ESTADOS FINANCIEROS

**Derechos a Recibir Bienes o Servicios**

Este rubro al 30 de Septiembre de 2016, asciende a \$ 433,588.45 y representa el 0.1 por ciento del Activo Circulante, se integra por el anticipo efectuado a Fehl Mex, S.A. de C.V. y Comercial Verite, S.A. de C.V. por concepto de reparación de las autoclaves de esterilizador azteca y por mantenimiento preventivo a unidades de enfriadores de agua y a torres de enfriamiento en el Hospital de Especialidades Vida Mejor respectivamente.

TIPO	VENCIMIENTO (DIAS)	MONTO
<b>Anticipo a Proveedores por Adquisición de Bienes y Prestación de Servicios a Corto Plazo</b>		
Fehl Mex, S.A.. de C.V.	≤ 365	\$ 112,280.05
Comercial Verite, S.A. de C.V.	≤ 365	321,308.40
	<b>Total</b>	<b>\$ 433,588.45</b>

**No Circulante**

**Inversiones Financieras a Largo Plazo**

Este rubro asciende a \$ 1,238,911,455.86 y que representa el 72.8 por ciento del Activo No Circulante Se integra por el fondo de fideicomiso de pensiones el cual considera las cuotas y aportaciones mensuales, la aplicación corresponde al 3% s/sueldos a cuotas de los trabajadores, el 15.09% aportaciones del gobierno y el 3.25% de aportación patronal del sector; Magisterio, Burocracia e ISSTECH; así como los intereses que generan las inversiones en las casas de bolsa, e intereses generados por la revolvencia de los préstamos fideicomiso; recursos que son de exclusividad para la operatividad de los Pensionados y Jubilados, del sector Magisterio, Burocracia e ISSTECH.

TIPO	VENCIMIENTO (DIAS)	MONTO
<b>Fideicomiso, Mandatos y Contratos Análogos</b>	> 365	\$ 1,238,911,455.86
	<b>Total</b>	<b>\$ 1,238,911,455.86</b>

**Derechos a Recibir Efectivo o Equivalentes a Largo Plazo**

Este rubro asciende a \$ 310,115,746.54 y que representa el 18.2 por ciento del Activo No Circulante, se integra de los préstamos otorgados a derechohabientes del ISSTECH, hipotecarios; que son destinados a la adquisición de viviendas, construcción, pago de pasivo y/o liberación de gravámenes de bienes inmuebles, con plazo hasta de 15 años y por los préstamos a corto plazo y especiales del fideicomiso se otorgan con una recuperación hasta de 3 años de plazo, así como fondo de garantía de préstamos hipotecarios y préstamos especiales.

NOTAS A LOS ESTADOS FINANCIEROS

TIPO	VENCIMIENTO (DIAS)	MONTO
Préstamos Otorgados a Largo Plazo	> 365	\$ 310,115,746.54
	<b>Total</b>	<b>\$ 310,115,746.54</b>

**Bienes Inmuebles Infraestructura y Construcciones en Proceso**

Este rubro al 30 de Septiembre de 2016, asciende \$ 66,294,628.83 y representa el 3.9 por ciento del Activo No Circulante. Se integra de las propiedades que tiene el Instituto en el Estado de Chiapas y que ocupan sus oficinas administrativas, clínicas hospitalares, coordinaciones médicas y centro deportivo ISSTECH. Es importante revelar que los bienes inmuebles que se reflejan en los Estados Financieros al 30 de Septiembre de 2016, se encuentran en proceso de revaluación.

TIPO	MONTO
Terrenos	\$ 4,730,534.95
Edificios no Habitacionales	61,564,093.88
<b>Total</b>	<b>\$ 66,294,628.83</b>

**Bienes Muebles**

Este rubro asciende \$ 86,694,871.59 y representa el 5.1 por ciento del Activo No Circulante, Se integra del valor histórico de mobiliario y equipo de administración, mobiliario y equipo educacional y recreativo, equipo e instrumental médico y de laboratorio, vehículos y equipo de transporte, maquinaria, otros equipos y herramientas, el cual está en proceso de depuración, en función de lo útil, inservible y obsoleto de los mismos, de igual manera se está en proceso de integrar la conciliación entre el área de Patrimonio y Contabilidad de éste Instituto.

TIPO	MONTO
Mobiliario y Equipo de Administración	\$ 15,455,804.51
Mobiliario y Equipo Educacional y Recreativo	1,376,240.65
Equipo e instrumental Médico y de Laboratorio	35,731,565.78
Vehículos y Equipo de Transporte	10,081,001.00
Maquinaria, otros Equipos y Herramientas	24,050,259.65
<b>Total</b>	<b>\$ 86,694,871.59</b>



NOTAS A LOS ESTADOS FINANCIEROS

**Activos Intangibles**

Este rubro asciende a \$ 822,171.62 se integra por la adquisición de software y licencia de antivirus, así como de paquetes informáticos para el desarrollo de las actividades de la unidad de tecnologías de la información adquiridos con recursos propios.

TIPO	MONTO
Software	\$ 228,937.52
Licencias	593,234.10
<b>Total</b>	<b>\$ 822,171.62</b>

**PASIVO**

Es el conjunto de cuentas que permite el registro de las obligaciones contraídas por el Instituto de Seguridad Social de los Trabajadores del Estado de Chiapas, para el desarrollo de sus funciones y prestación de los servicios públicos. Al 30 de Septiembre del 2016, los Estados Financieros reflejan principalmente Pasivo circulante a corto plazo, es decir, aquellas obligaciones en que la exigibilidad de pago es menor a un año.

**Circulante**

**Cuentas por Pagar a Corto Plazo**

Este rubro al 30 de Septiembre de 2016, asciende a \$ 1,513,709,157.20 y representa el 100 por ciento del Pasivo, se integra por los compromisos pendientes de pago a proveedores y prestadores de servicios; por la adquisición de productos farmacéuticos e insumos médicos, importe que está en proceso de depuración para su pago.

Así mismo, descuentos indebidos por los diversos préstamos que otorga el instituto a derechohabientes, sueldos y aguinaldos del personal activo, pendiente por pagar.

Así como, por Contribuciones Federales y Estatales del mes de Diciembre del Ejercicio 2015, y Enero, Febrero, Marzo, Abril, Mayo, Junio, Julio, Agosto y Septiembre del 2016 así como del 2% sobre nóminas y de retención de obras y servicios del quinto y sexto bimestre del ejercicio 2015 y primer, segundo, tercer y cuarto bimestre del Ejercicio 2016 misma que se enterarán a Hacienda Federal y Hacienda del Estado en cuanto se tenga recurso financieros para cubrirlos.

Representan compromisos pendientes de pago a cargo del Instituto, tales como, pensión alimenticia, diversas cuotas sindicales, adeudos a empresas crediticias, creación de adeudos por pagos a través de factoraje financiero por carecer de documentos comprobatorios y justificativos, recursos por aplicar de diversos préstamos entre otros, mismos que se encuentran pendiente de integración contable para su depuración correspondiente.

NOTAS A LOS ESTADOS FINANCIEROS

TIPO	VENCIMIENTO (DIAS)	MONTO
Servicios Personales por Pagar a Corto Plazo	≤ 365	\$ 31,648,166.08
Proveedores por Pagar a Corto Plazo	≤ 365	644,445,487.14
Retenciones y Contribuciones a Pagar a Corto Plazo	≤ 365	85,603,489.19
Otras Cuentas por Pagar a Corto Plazo	≤ 365	752,012,014.79
	<b>Total</b>	<b>\$ 1,513,709,157.20</b>

NOTAS AL ESTADO DE ACTIVIDADES

El estado de actividades refleja el resultado entre el saldo total de los ingresos captados y el saldo total de los gastos incurridos por el Instituto de Seguridad Social de los Trabajadores del Estado de Chiapas, cuya diferencia positiva o negativa determina el ahorro o desahorro del 01 de Enero al 30 de Septiembre de 2016, sin considerar a la inversión física en bienes muebles e inmuebles, de esta forma el resultado durante este periodo refleja un ahorro de \$ 261,185,276.81

**Ingresos y Otros Beneficios**

Dentro de este rubro se refleja el importe de la cuenta 4129 Otras Cuotas y Aportaciones para la Seguridad Social, que corresponde a las cuotas y aportaciones de los trabajadores del sector magisterio, burocracia, Isstech, convenios particulares y pensionados; así mismo se considera el importe de la cuenta 4223 Subsidios y Subvenciones que se refiere a ingresos captados vía subsidio proporcionado con fuente de financiamiento federal dentro de los rubros 5814 y 5828 por el Gobierno del Estado para cubrir el costo de la Nómina de pensionados

También dentro de este rubro se considera el importe de la cuenta 4319 Otros Ingresos Financieros que corresponde a los productos financieros que generan los préstamos otorgados a corto y a largo plazo, las inversiones, cuentas bancarias y lo que generan las casas de bolsa de inversión del fideicomiso; así mismo, contempla lo que refleja la cuenta 4392 Bonificaciones y Descuentos Obtenidos por penalización en incumplimiento de contrato en la adquisición de medicamentos e insumos médicos, e incluye también los importes de la cuenta 4399 Otros Ingresos y Beneficios Varios que agrupa lo correspondiente a redondeo a pesos, productos diversos, diferencias en conciliación bancarias, depósitos y comprobación de ministraciones; comisiones por otorgamientos de préstamos de diversas instituciones crediticias, apoyos de otros ramos de servicios, reintegros en efectivo, renta de espacios para máquinas expendedoras, expedición de certificados médicos, renta de local para cafetería, reposición de gafete de asistencia, renta del domo, ingresos por actividades del centro deportivo, ingresos por arbitraje, renta de espacios para vendimias, exclusividad y donaciones.

NOTAS A LOS ESTADOS FINANCIEROS

TIPO	NATURALEZA	MONTO
<b>Otros Ingresos y Beneficios</b>		
Otras Cuotas y Aportaciones para la Seguridad Social.	Acreedora	\$ 1,340,118,246.85
Subsidios y Subvenciones	Acreedora	713,308,404.46
Otros Ingresos Financieros	Acreedora	71,360,275.37
Bonificaciones y Descuentos Obtenidos	Acreedora	3,730,.60
Otros Ingresos y Beneficios Varios	Acreedora	2,388,733.37
	<b>Total</b>	<b>\$ 2,127,179,390.65</b>

**Gastos y Otras Pérdidas**

Los gastos y otras pérdidas lo integran todas las erogaciones realizadas en la operatividad, principalmente en los capítulos 1000 Servicios Personales, 2000 Materiales y Suministros, 3000 Servicios Generales y 4000 Transferencias, Asignaciones, Subsidios y Otras Ayudas.

TIPO	MONTO
<b>Gastos y Otras Pérdidas</b>	
<b>Gastos de Funcionamiento</b>	
Servicios Personales	\$ 316,645,454.47
Materiales y Suministros	40,485,445.07
Servicios Generales	113,500,557.23
<b>Transferencias, Asignaciones, Subsidios y Otras Ayudas</b>	
Subsidios y Subvenciones	13,702,678.53
Ayudas Sociales a Personas	4,695,784.21
Pensiones y Jubilaciones	1,376,964,175.67
<b>Otros Gastos y Pérdidas Extraordinarias</b>	
Otros Gastos	18.66
	<b>Total</b>
	<b>\$1,865,994,113.84</b>

NOTAS A LOS ESTADOS FINANCIEROS

Del total de los Gastos y Otras Pérdidas, se explican aquellas que en lo individual representan el 10 por ciento o más, de la totalidad de las mismas, el cual se integra de la siguiente manera: el importe de \$ 316,645,454.47 correspondiente a pagos de sueldos y salarios del personal que labora en Instituto de Seguridad Social de los Trabajadores del Estado de Chiapas, así como, el importe de \$ 1,376,964,175.67 del capítulo 4000 Transferencias, Asignaciones, Subsidios y Otras Ayudas, por concepto de nominas de Pensionados y Jubilados, servicios recibidos durante la operatividad, correspondiente al 30 de Septiembre de 2016.

CONCILIACIÓN ENTRE LOS INGRESOS PRESUPUESTARIOS Y CONTABLES CORRESPONDIENTE DEL 1 DE ENERO AL 30 DE SEPTIEMBRE DE 2016		
<b>Ingresos Presupuestarios</b>		<b>0</b>
<b>Más: Ingresos Contables no Presupuestarios</b>		<b>2,127,179,390.65</b>
Incremento por variación de inventarios		
Disminución del exceso de estimaciones por pérdida o deterioro u obsolescencia		
Disminución del exceso de provisiones		
Otros ingresos y beneficios varios	2,392,463.97	
Otros ingresos contables no presupuestarios	2,124,786,926.68	
<b>Menos: Ingresos Presupuestarios no Contables</b>		<b>0</b>
Productos de capital		
Aprovechamientos de capital		
Ingresos derivados de financiamiento		
Otros ingresos presupuestarios no contables		
<b>Igual: Ingresos Contables</b>		<b>\$ 2,127,179,390.65</b>

NOTAS A LOS ESTADOS FINANCIEROS

**CONCILIACIÓN ENTRE LOS EGRESOS PRESUPUESTARIOS Y LOS GASTOS CONTABLES  
CORRESPONDIENTE DEL 1 DE ENERO AL 30 DE SEPTIEMBRE DE 2016**

<b>Total Egresos (Presupuestarios)</b>		<b>0</b>
<b>Menos: Egresos Presupuestarios no Contables</b>		<b>0</b>
Mobiliario y Equipo de Administración		
Mobiliario y Equipo Educacional y Recreativo		
Equipo e Instrumental Médico y de Laboratorio		
Vehículos y Equipo de Transporte		
Equipo de Defensa y Seguridad		
Maquinaria, Otros Equipos y Herramientas		
Activos Biológicos		
Bienes Inmuebles		
Activos Intangibles		
Obra Pública en Bienes Propios		
Acciones y Participaciones de Capital		
Compra de Títulos y Valores		
Inversiones en Fideicomisos, Mandatos y Otros Análogos		
Provisiones para Contingencias y Otras Erogaciones Especiales		
Amortización de la deuda pública		
Adeudos de Ejercicios Fiscales Anteriores (ADEFAS)		
Otros Egresos Presupuestales no Contables		
<b>Más: Gastos Contables no Presupuestales</b>		<b>1,865,994,113.84</b>
Estimaciones, Depreciaciones, Deterioros, Obsolescencia y Amortizaciones		
Provisiones		
Disminución de Inventarios		
Aumento por Insuficiencia de Estimaciones por Pérdida o Deterioro u Obsolescencia		
Aumento por Insuficiencia de Provisiones		
Otros gastos	18.66	
Otros Gastos Contables no Presupuestales	1,865,994,095.18	

**Igual: Total de Gasto Contable**

**\$ 1,865,994,113.84**

NOTAS A LOS ESTADOS FINANCIEROS

NOTAS AL ESTADO DE VARIACIÓN EN LA HACIENDA PÚBLICA

El Estado de Variación en la Hacienda Pública muestra las modificaciones o cambios realizados en la hacienda pública del Instituto de Seguridad Social de los Trabajadores del Estado de Chiapas, al 30 de Septiembre del ejercicio fiscal 2016, se obtuvo un saldo de \$ 896,896,245.27

La Hacienda Pública representa el importe de los bienes y derechos, dicho importe es modificado por el resultado positivo obtenido al periodo que se informa el cual asciende a \$ 261,185,276.81

Así también, es modificado por el aumento o disminución al patrimonio, derivado del registro de los incrementos o decrementos realizados al patrimonio.

TIPO	MONTO
<b>Patrimonio Generado</b>	
Resultados del Ejercicio (Ahorro/Desahorro)	\$ 261,185,276.81
Resultados de Ejercicios Anteriores	(744,784,533.07)
Reserva	1,380,495,501.53
<b>Total</b>	<b>\$ 896,896,245.27</b>

**Patrimonio Generado**

Resultados del Ejercicio (Ahorro/Desahorro)

El resultado positivo obtenido al periodo que se informa asciende a \$ 261,185,276.81 que representa la disponibilidad financiera para cubrir gastos de operación y/o de inversión.

TIPO	PROCEDENCIA	MONTO
<b>Patrimonio Generado</b>		
Resultados del Ejercicio(Ahorro/Desahorro)	Ingresos y Otros Beneficios menos Gastos y Otras Pérdidas	\$ 261,185,276.81

Resultados de Ejercicios Anteriores

Este rubro corresponde principalmente por saldo de ejercicios anteriores, así como, por la afectación de reservas por el pago de pensiones y jubilaciones.

NOTAS A LOS ESTADOS FINANCIEROS

TIPO	PROCEDENCIA	MONTO
<b>Patrimonio Generado</b> Resultados de Ejercicios Anteriores	Traspaso de saldos, y registro de la reserva técnica de pensiones	\$ (744,784,533.07)

Reservas

Este rubro corresponde principalmente a la reserva creada de los diversos préstamos que otorga el Instituto a sus trabajadores, así como a trabajadores del Sector Magisterio, Burocracia y Pensionados, misma que dentro del periodo tuvo incrementos y decrementos, la cual sirve para cubrir posibles contingencias de fallecimientos de acreditados.

TIPO	PROCEDENCIA	MONTO
<b>Patrimonio Generado</b> Reservas Por Contingencias	Préstamos al personal	\$ 1,380,495,501.53

NOTAS AL ESTADO DE FLUJOS DE EFECTIVO

1.- El análisis de los saldos inicial y final que figuran en la última parte del Estado de Flujos de Efectivo en la cuenta de efectivo y equivalentes es como sigue:

**Efectivo y Equivalentes**

CUENTAS	EJERCICIO 2016	EJERCICIO 2015
Efectivo	\$ 272,081.29	0.00
Bancos/Dependencias y Otros	140,133,017.13	\$ 151,837,892.29
Depósitos de Fondos de Terceros en Garantía y/o Administración	37,163.95	62,163.95
<b>Total de Efectivo y Equivalentes</b>	<b>\$ 140,442,262.37</b>	<b>\$ 151,900,056.24</b>

2.- Al periodo que se informa, no se realizaron adquisiciones de bienes muebles e inmuebles con recursos presupuestales.

NOTAS A LOS ESTADOS FINANCIEROS

3.-Conciliación de los Flujos de Efectivo Netos de las Actividades de Operación y la cuenta de Ahorro/Desahorro antes de Rubros Extraordinarios.

CONCEPTO	EJERCICIO 2016	EJERCICIO 2015
<b>Ahorro/Desahorro antes de Rubros Extraordinarios</b>	\$ 261,185,295.47	\$ (681,281,532.33)
<i>Movimientos de partidas (o rubros) que no afectan el efectivo</i>		
Otros Gastos Varios	18.66	89.97
<b>Flujos de Efectivo Netos de las Actividades de Operación</b>	<b>\$ 261,185,276.81</b>	<b>\$ (681,281,622.30)</b>

NOTAS DE MEMORIA (CUENTAS DE ORDEN)

Las cuentas de orden se utilizan para registrar los movimientos de valores que no afecten o modifiquen el balance de Instituto de Seguridad Social de los Trabajadores del Estado de Chiapas, sin embargo, su incorporación en libros es necesaria con fines de recordatorio contable, de control y en general sobre los aspectos administrativos, o bien, para consignar sus derechos o responsabilidades contingentes que puedan, o no, presentarse en el futuro.

Al 30 de Septiembre de 2016, las cuentas que se manejan para efectos de estas Notas son las siguientes:

NOMBRE	2016
<b>Cuentas de Orden Contables y Presupuestarias</b>	<b><u>4,020,771,967.49</u></b>
<b>Contables</b>	<b><u>153,845,810.86</u></b>
Valores	2,847.00
Emisión de Obligaciones	150,517,217.87
Avales y Garantías	
Juicios	
Inversión Mediante Proyectos para Prestación de Servicios (PPS) y Similares	
Bienes Concesionados o en Comodato	3,325,745.99
Bienes Arqueológicos, Artísticos e Históricos en Custodia	



NOTAS A LOS ESTADOS FINANCIEROS

<b>Presupuestarias</b>	
Cuentas de Ingresos	\$ 3,866,926,156.63
Cuentas de Egresos	\$ 1,747,623,372.86
	<u>2,119,302,783.77</u>

**Cuentas de Orden Contable:**

**Valores.**

El importe de \$ 2,847.00 corresponde a ejercicios anteriores, por lo que no fue posible identificar su origen toda vez que los auxiliares analíticos, en el que se reflejaba el origen de dicha cuenta ya fue depurado con fundamento en el artículo 15 frac. IV de la Normatividad contable aplicable a las entidades Paraestatales del Estado de Chiapas.

**Emisión de Obligaciones.**

Se integra por los intereses por cobrar, por concepto de: préstamos a corto plazo, fideicomiso, hipotecarios y damnificados Stan, que el Instituto otorga a sus Derechohabientes; así como, la actualización de los intereses del deudor Azul Grupo Constructor, S.A. de C.V. al cierre del mes de Septiembre refleja un saldo de \$ 150,517,217.87

**Bienes Concesionados o en Comodato.**

Este importe se integra por \$ 3,125,745.99 del Ejercicio 2011 que corresponde a vehículos y equipos de transporte, y \$ 200,000.00 no fue posible identificar su origen toda vez que los auxiliares analíticos, en el que se reflejaba el origen de dicha importe ya fue depurado con fundamento en el artículo 15 frac. IV de la Normatividad Contable aplicable a las Entidades Paraestatales del Estado de Chiapas, al cierre del mes de Septiembre refleja un saldo de \$ 3,325,745.99.

**Cuentas de Orden Presupuestarias:**

**Ley de Ingresos por Ejecutar**

El saldo de \$ 1,747,623,372.86 refleja el importe por recaudar en relación al presupuesto de ingresos aprobado y el presupuesto recaudado considerando el modificado.  
ingresos y beneficios varios.

**Presupuesto de Egresos por Ejercer.**

El saldo de \$ 2,119,302,783.77 corresponde al presupuesto pendiente de ejercer al cierre del mes de Septiembre del presente ejercicio.

## NOTAS DE GESTIÓN ADMINISTRATIVA

### 1.- Introducción

El Instituto de Seguridad Social de los Trabajadores del Estado de Chiapas, es un organismo público descentralizado, con personalidad jurídica y patrimonio propio, constituido como organización jurídica, técnica y administrativa responsable de proporcionar las prestaciones y beneficios de la seguridad a los trabajadores del Estado; así como, a los pensionistas y familiares de derechohabientes en los términos y condiciones establecidos en la ley promulgada, a través de la quincuagésima cuarta legislatura constitucional del estado libre y soberano del estado de Chiapas el 25 de agosto de 1981, según decreto número 131 de la misma fecha se aprobó la ley del instituto de seguridad social de los trabajadores del estado de Chiapas, misma que entro en vigor el 02 de enero de 1982.

#### MISIÓN

Otorgar servicios médicos y prestaciones económicas y sociales con un enfoque de calidad, a los servidores públicos afiliados al ISSTECH y sus familiares derechohabientes; para dar protección suficiente y oportuna, ante contingencias tales como la enfermedad y la invalidez, así como la vejez o la muerte, buscando siempre el bienestar integral; mediante el uso eficiente, racional y transparente de sus recursos; el trabajo en equipo; y una actitud corresponsable y con sentido humano.

#### VISIÓN

Ser una institución exitosa en el campo de la seguridad social, con un esquema de protección acorde al nuevo entorno social, económico, demográfico y epidemiológico; sustentado en los principio de solidaridad, equidad y corresponsabilidad; que brinde servicios y prestaciones con un enfoque de calidad, a través de una estructura y procedimientos operativos y administrativos modernos, ágiles y flexibles, que permitan generar cambios sustantivos en los hábitos y estilos de vida a la población derechohabiente, para la mejora sostenida de su bienestar y calidad de vida; a fin de asegurar la viabilidad del ISSTECH en el corto, mediano y largo plazo

### 2.- Panorama Económico y Financiero

El Instituto de Seguridad Social de los Trabajadores del Estado de Chiapas, obtiene sus ingresos propios por concepto de; **cuotas y aportaciones** de los trabajadores del instituto, magisterio, burocracia, pensionados y convenios particulares; **subsidios y subvenciones** se integra por los recursos otorgados por la Secretaría de Hacienda para cubrir el costo de la nómina de pensionados y pago a proveedores y prestadores de servicios a través de factoraje financiero, **productos financieros** que generan los préstamos otorgados a corto y largo plazo, inversiones, cuentas bancarias y lo que generan las casas de bolsa por la inversión del fideicomiso y **otros ingresos y beneficios varios** de este rubro se integra por ajuste de redondeo a pesos, productos diversos, diferencias en conciliación bancarias, depósitos y comprobación de préstamos de diversas instituciones crediticias, apoyos de otros ramos de servicios, reintegros en efectivo, renta de espacios para máquinas expendedoras, expedición de certificados médicos, renta de local para cafetería, reposición de gafete de asistencia, renta del domo, ingresos por actividades del centro deportivo, Ingresos por arbitraje, renta de espacios para vendimias, exclusividad y donaciones; es importante revelar que los subsidios efectuados por el Gobierno del Estado a través de la Secretaria de

NOTAS A LOS ESTADOS FINANCIEROS

Hacienda del Estado en el mes de Enero del presente Ejercicio, mediante factoraje financiero no se registraron en ingresos toda vez que carecen de la orden de ministración de los mismos, lo que impacta en el resultado del Ejercicio que se refleja al 30 de Septiembre del 2016.

### 3.- Autorización e Historia

#### a) Fecha de Creación

El Instituto de Seguridad Social de los Trabajadores del estado de Chiapas fue creado el 25 de agosto de 1981, fecha en la que se promulga a través de la quincuagésima cuarta legislatura constitucional del estado libre y soberano de Chiapas, el decreto No. 131 mediante el cual se aprobó la ley del instituto de seguridad social de los trabajadores del estado de Chiapas, misma que entro en vigor el 02 de enero de 1982.

#### b) Principales Cambios en su Estructura

Con la creación del Instituto de Seguridad Social de los Trabajadores del Estado de Chiapas; también se emitió el reglamento interior y el Manual de Organización de dicho Instituto; el cual muestra la estructura organizacional y las competencias de cada una de sus áreas administrativas.

### 4.- Organización y Objeto Social.

#### a) Objeto Social

El Instituto de Seguridad Social de los Trabajadores del Estado de Chiapas, es un Organismo Público, responsable de otorgar servicios médicos y prestaciones socioeconómicas y sociales con un enfoque de calidad, a los servidores públicos afiliados al instituto y sus familiares derechohabientes; para dar protección suficiente y oportuna, ante contingencias tales como enfermedad y la invalidez, así como la vejez o la muerte, buscando siempre el bienestar integral; mediante el uso eficiente, racional y transparente de sus recursos; el trabajo en equipo; y una actitud corresponsable y con sentido humano.

#### b) Principal actividad

La actividad preponderante es dar atención médica y prestaciones socioeconómicas a sus trabajadores, así como a los trabajadores del sector magisterio, burocracia y pensionados y derechohabientes familiares de ellos.

#### c) Ejercicio Fiscal

2016

#### d) Régimen Jurídico

El Instituto de Seguridad Social de los Trabajadores del Estado de Chiapas; esta registrado ante el servicio de administración tributaria como persona moral no contribuyente con fines no lucrativos, cuya actividad preponderante es la de prestaciones médicas y económicas, y sus obligaciones son las siguientes:

- Presentar la declaración y pago provisional mensual de retenciones de impuestos sobre sueldos y salarios, honorarios y arrendamiento.
- Presentar la declaración anual donde se informe sobre las retenciones de los trabajadores que recibieron sueldos y salarios, y trabajadores asimilados a salarios.
- Presentar declaración informativa anual de subsidio al empleo.
- Presentar declaración informativa anual de Retenciones sobre Honorarios y Arrendamiento.
- Presentar pago provisional bimestral del 2% sobre nóminas y obras y servicios.
- Presentar declaración anual del 2% sobre nóminas y obras y servicios

#### e) Consideraciones Fiscales del Ente

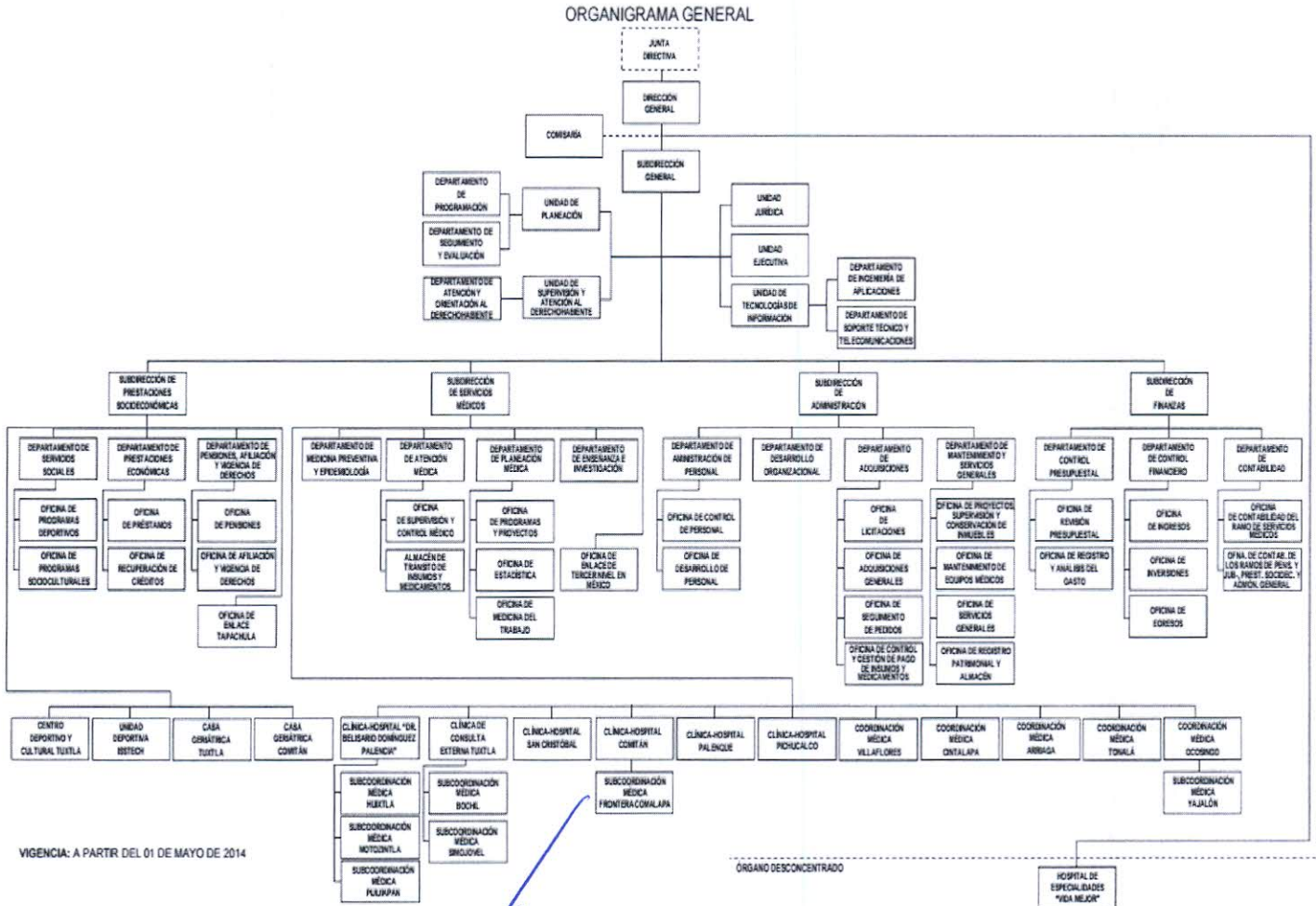
El Instituto de Seguridad Social de los Trabajadores del Estado de Chiapas, se ubica dentro de las personas morales a que se refiere el artículo 95 y 102 de la LISR, pero tiene otras obligaciones como:

- Presentar declaración de pago provisional de retenciones de ISR por sueldos y salarios, honorarios y renta ante el SAT.
- Presentar declaración bimestral de pago provisional del 2% sobre nóminas y del 2% sobre obras y servicios ante la Secretaría de Hacienda del Estado.

NOTAS A LOS ESTADOS FINANCIEROS

f) Estructura Organizacional Básica

El Instituto de Seguridad Social de los Trabajadores del Estado de Chiapas, es un organismo descentralizado del gobierno del estado que tiene como máxima autoridad de dirección la H. Junta Directiva.



NOTAS A LOS ESTADOS FINANCIEROS

**g) Fideicomisos, Mandatos y Análogos de los cuales es Fideicomitente o Fideicomisario.**

Se maneja un fideicomiso pero No aplica en este sentido

**5.- Bases de Preparación de los Estados Financieros.**

Para llevar a cabo la preparación de los Estados Financieros del presente ejercicio se consideró lo siguiente:

a) Si se ha observado la Normatividad emitida por el CONAC y las disposiciones legales aplicables.

Se ha observado en cierta medida la Normatividad emitida por el CONAC y la Ley General de Contabilidad Gubernamental (LGCG), para la emisión de los estados financieros.

b) La Normatividad aplicada para el reconocimiento, valuación y revelación de los diferentes rubros de la información financiera, así como las bases de medición utilizadas para la elaboración de los estados financieros; por ejemplo: costo histórico, valor de realización, valor razonable, valor de recuperación o cualquier otro método empleado y los criterios de aplicación de los mismos.

Todas las cuentas que afectan económicamente al Instituto de Seguridad Social de los Trabajadores del Estado de Chiapas, están cuantificados en términos monetarios y se registran al costo histórico. El costo histórico de las operaciones corresponde al monto erogado para su adquisición conforme a la documentación contable original justificativa y comprobatoria.

c) Postulados Básicos. Las bases de preparación de los Estados Financieros del Instituto de Seguridad social de los Trabajadores del Estado de Chiapas, aplican los Postulados Básicos siguientes:

- 1.-Sustancia Económica
- 2.-Entes Públicos
- 3.-Existencia Permanente
- 4.-Revelación Suficiente
- 5.-Importancia Relativa
- 6.-Registro e Integración Presupuestaria
- 7.-Consolidación de la Información Financiera
- 8.-Devengo Contable
- 9.-Valuación
- 10.-Dualidad Económica
- 11.-Consistencia

d) Normatividad supletoria. En caso de emplear varios grupos de normatividades (normatividades supletorias), deberá realizar la justificación razonable correspondiente, su alineación con los PBCG y a las características cualitativas asociadas descritas en el MCCG (documentos publicados en el Diario Oficial de la Federación, agosto 2009). (No Aplica)

e) Para las Entidades que por primera vez estén implementando la base devengado de acuerdo a la Ley de Contabilidad; deberán considerar políticas de reconocimientos, plan de implementación, presentar los últimos estados financieros con la Normatividad anteriormente utilizada. (No Aplica)

## **6.- Políticas de Contabilidad Significativas**

Los bienes muebles del Instituto de Seguridad Social de los trabajadores del estado de Chiapas, es registrado al valor de Adquisición, ya que los gastos de acondicionamiento, mantenimiento y reparación, se registran directamente a la cuenta de gastos del ejercicio y es preciso revelar que se está en proceso de integrar la conciliación de los mismos entre el área de Patrimonio y Contabilidad de este Instituto.

**Efectos de la Inflación en la Información Financiera.-** Las cifras que se incluyen en los estados financieros, han sido determinadas sobre valores históricos y en consecuencia, no incluyen los ajustes por los efectos de la inflación, ya que no representan ventaja de orden práctico y financiero, y no proporciona ningún beneficio, ni fiscal ni financieramente.

## **7.- Posición en Moneda Extranjera y Protección por Riesgo Cambiario.**

No aplica para la operatividad del Instituto

## **8.- Reporte Analítico de Activo.**

El Estado Analítico del activo nos muestra la variación entre el saldo final y el inicial del periodo; y al cierre del periodo que se informa, presenta una variación positiva de \$ 254,377,386.12, que es mayor al ejercicio 2015.

La variación negativa que refleja el rubro de Efectivo y Equivalentes se debe a la disminución del saldo de la cuenta Bancos, Dependencias y otros.

Con respecto a la variación positiva del rubro Derechos a Recibir Efectivo o Equivalentes se genera por el incremento del saldo de las cuentas por cobrar y deudores diversos a corto plazo, así como, por anticipos a proveedores por adquisición de bienes y servicios.

En lo que se refiere a la variación positiva que presenta el rubro de Inversiones Financieras a Largo Plazo, es derivado al incremento del saldo de la cuenta fideicomiso, mandatos y contratos análogos por concepto de corte de cupones financieros e intereses generados del fideicomiso.

En lo que respecta a la variación negativa del rubro de Derechos a Recibir Efectivo o Equivalente a largo plazo, es consecuencia de la disminución del saldo de la cuenta préstamos otorgados a largo plazo, dado a que en el presente ejercicio únicamente se ha otorgado una emisión de préstamos refinanciados a corto plazo y se están recuperando saldos de ejercicios anteriores.

El rubro de Bienes Muebles refleja una variación positiva derivado de las compras de Mobiliario y Equipo de Administración y Maquinaria, Otros Equipos y Herramientas.

NOTAS A LOS ESTADOS FINANCIEROS

CONCEPTO	SALDO INICIAL	CARGOS DEL PERIODO	ABONOS DEL PERIODO	SALDO FINAL	VARIACIÓN DEL PERIODO
<b>ACTIVO</b>	<b>2,156,228,016.35</b>	<b>12,433,471,885.30</b>	<b>12,179,094,499.18</b>	<b>2,410,605,402.47</b>	<b>254,377,386.12</b>
<b>Activo Circulante</b>	<b>432,986,840.87</b>	<b>10,576,506,350.47</b>	<b>10,301,726,663.31</b>	<b>707,766,528.03</b>	<b>274,779,687.16</b>
Efectivo y Equivalentes	151,900,056.24	5,970,930,341.15	5,982,388,135.02	140,442,262.37	-11,457,793.87
Derechos a Recibir Efectivo o Equivalentes	281,086,784.63	4,605,576,009.32	4,319,338,528.29	567,324,265.66	286,237,481.03
<b>Activo No Circulante</b>	<b>1,723,241,175.48</b>	<b>1,856,965,534.83</b>	<b>1,877,367,835.87</b>	<b>1,702,838,874.44</b>	<b>-20,402,301.04</b>
Inversiones Financieras a Largo Plazo	1,144,003,802.80	1,852,775,584.39	1,757,867,931.33	1,238,911,455.86	94,907,653.06
Derechos a Recibir Efectivo o Equivalentes a Largo Plazo	425,580,548.48	4,035,102.60	119,499,904.54	310,115,746.54	-115,464,801.94
Bienes Inmuebles, Infraestructura y Construcciones en Proceso	66,294,628.83			66,294,628.83	
Bienes Muebles	86,540,023.75	154,847.84		86,694,871.59	154,847.84
Activos Intangibles	822,171.62			822,171.62	

**9.- Fideicomisos, Mandatos y Análogos**

Este rubro se integra por cuotas y aportaciones mensuales, la aplicación corresponde al 3% sobre sueldos a cuotas de los trabajadores, el 15.09% aportaciones del gobierno y el 3.25% de aportación patronal del sector magisterio, burocracia e ISSTECH, así como los intereses que generan las inversiones en las casas de bolsa, e intereses generados por la revolvencia de los préstamos fideicomiso, recursos que son de exclusividad para la operatividad de los pensionados y jubilados del sector magisterio, burocracia e ISSTECH.

**10.- Reporte de la Recaudación**

El ISSTECH obtiene sus ingresos sustancialmente de sus cuotas y aportaciones médicas de sus trabajadores y del sector pensionado, así como de subsidios otorgados por gobierno del estado para complemento de pago de la nómina de pensionados y compra de medicamentos.

**11.- Información sobre la Deuda y el Reporte Analítico de la Deuda**

(No Aplica)

**12.- Calificaciones Otorgadas**

(No Aplica)



NOTAS A LOS ESTADOS FINANCIEROS

**13.- Proceso de Mejora**

Dado a que el ISSTECH no se encuentra adherido al SIHAE por sus características particulares en el desarrollo de sus operaciones Presupuestales, Financieras y Contables, se está en procesos para la elaboración de un sistema integral que permita cumplir con todas las disposiciones que requiere el consejo nacional de Armonización contable.

**a) Principales Políticas de Control Interno**

- Manual de Procedimientos: Nos indica los procedimientos que debemos seguir de forma ordenada en el desarrollo de las actividades; evitando duplicidad de esfuerzos.
- Ley General de Contabilidad Gubernamental (LGCG): Nos establece los criterios generales que rigen la contabilidad gubernamental y la emisión de información financiera, incluyendo la presupuestaria y programática en forma razonable y transparente.
- Normatividad Contable: Tiene por objeto efectuar el registro contable de los recursos públicos y la preparación de informes financieros de forma armonizada, que dan transparencia para la interpretación, evaluación, fiscalización y entrega de informes; regulando las operaciones contables.
- Normas Presupuestarias: Nos indica cómo se ejecuta el gasto público, administrándolo con eficiencia, eficacia, economía, transparencia y honradez, para rendir cuentas de los recursos públicos, así mismo contribuir a fortalecer la Armonización presupuestaria y contable.

**b) Medidas de Desempeño Financiero, Metas y Alcance**

1.- Se continúa trabajando en el cambio trascendental que es el proceso de Armonización contable para atender en tiempo y forma el nuevo esquema de la contabilidad gubernamental, y generando así los beneficios en materia de información financiera, transparencia y rendición de cuentas.

**14.- Información por Segmentos**

El ISSTECH únicamente realiza una actividad preponderante que es la de prestaciones sociales y atención médica a sus derechohabientes, por lo que no es necesario hacer mención de manera segmentada toda vez que no cuenta con una diversidad de actividades.

**15.- Eventos Posteriores al Cierre**

No existen hechos significativos sobre eventos que afecten económicamente y que pudiera tener un efecto en los estados financieros al cierre del mes de Septiembre del presente año.

NOTAS A LOS ESTADOS FINANCIEROS

**16.- Partes Relacionadas**

Al cierre del mes de Septiembre del 2016 en el ISSTECH, no existen parte relacionadas que pudieran ejercer influencia significativa sobre la toma de decisiones financieras y operativas.

**17.- Responsabilidad Sobre la Presentación Razonable de la Información Contable**

“Bajo protesta de decir verdad declaramos que los Estados Financieros y sus Notas, son razonablemente correctos y son responsabilidad del emisor”



**GOBIERNO CONSTITUCIONAL DEL ESTADO DE CHIAPAS  
INSTITUTO DE SEGURIDAD SOCIAL DE LOS  
TRABAJADORES DEL ESTADO DE CHIAPAS  
SISTEMA CONTABLE 2016**



**RELACIÓN DE CUENTAS BANCARIAS PRODUCTIVAS ESPECÍFICAS  
DEL 01 DE ENERO AL 30 DE SEPTIEMBRE DEL 2016.**

Fecha: 11/11/2016

FONDO, PROGRAMA O CONVENIO	DATOS DE LA CUENTA BANCARIA	
	INSTITUCIÓN BANCARIA	NÚMERO DE CUENTA

FONDO FAFEF 2016	BANORTE	0412636341
------------------	---------	------------

  
C.P. MANUEL GÓMEZ GRAJALES  
SUBDIRECTOR DE FINANZAS

  
C.P. HUMBERTO CARLOS LÓPEZ CAMPOS  
JEFE DEL DEPARTAMENTO DE CONTROL FINANCIERO

"Bajo protesta de decir verdad declaramos que los Estado Financieros y sus notas, son razonablemente correctos y son responsabilidad del emisor".

Fecha:

CONCEPTO	ESTIMADO	DEVENGADO	PAGADO
<b>I. Ingresos Presupuestarios</b>	<b>3,986,451,727.00</b>	<b>2,238,828,354.14</b>	<b>2,238,828,354.14</b>
Ingresos del Gobierno de la Entidad Federativa			
Ingresos del Sector Paraestatal	3,986,451,727.00	2,238,828,354.14	2,238,828,354.14
<b>II. Egresos Presupuestarios</b>	<b>3,986,451,726.79</b>	<b>1,867,148,943.02</b>	<b>1,766,921,686.28</b>
Egresos del Gobierno de la Entidad Federativa			
Egresos del Sector Paraestatal	3,986,451,726.79	1,867,148,943.02	1,766,921,686.28
<b>III. Balance Presupuestario (Superávit o Déficit) (III = I - II)</b>	<b>0.21</b>	<b>371,679,411.12</b>	<b>471,906,667.86</b>

CONCEPTO	ESTIMADO	DEVENGADO	PAGADO
III. Balance Presupuestario (Superávit o Déficit)	0.21	371,679,411.12	471,906,667.86
IV. Intereses, Comisiones y Gastos de la Deuda			
V. Balance Primario (Superávit o Déficit) (V = III - IV)	0.21	371,679,411.12	471,906,667.86

CONCEPTO	ESTIMADO	DEVENGADO	PAGADO
----------	----------	-----------	--------

A. Financiamiento

B. Amortización de la Deuda

C. Endeudamiento o Desendeudamiento (C= A - B)

C.P. MANUEL GÓMEZ GRAJALES  
SUBDIRECTOR DE FINANZAS

C.P. JUAN ANTONIO LOZANO TORREZ  
JEFE DEL DEPARTAMENTO DE CONTABILIDAD

"Bajo protesta de decir verdad declaramos que los Estados Financieros y sus notas, son razonablemente correctos y son responsabilidad del emisor".